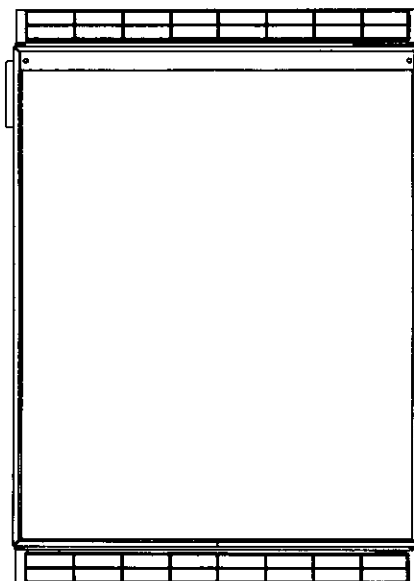


**BRUKSANVISNING ELDRIVNA KYLSKÅP
INSTRUCTIONS FOR USE ELECTRIC REFRIGERATORS
GEBRAUCHSANWEISUNG FÜR ELEKTRISCHE KÜHLSCHRÄNKE
GEBRUIKS- EN INSTALLATIE- AANWIJZINGEN VOOR ELEKTRISCHE
KOELKASTEN
INSTALLATION ET UTILISION DES RÉFRIGÉRATEURS
ÉLECTRIQUES**

KM-1D



Svenska sida 3

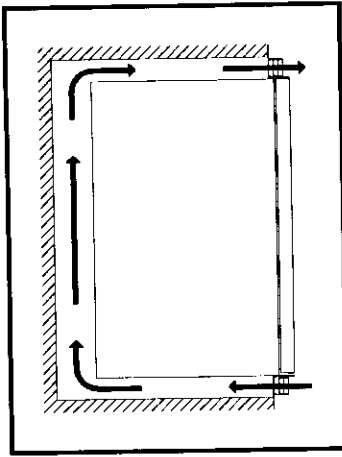
English page 4

Deutsch Seite 6

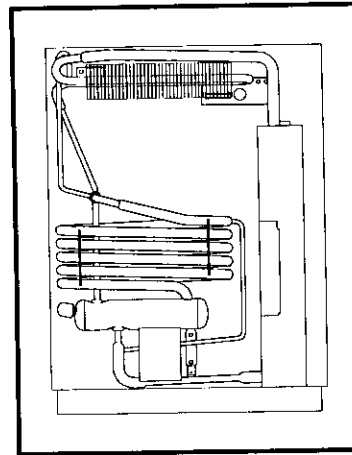
Vlaams pag. 7

Français page 9

Nederlands pag. 11



Ventilation av
inbyggda kylskåp



Baksida av
absorptionsdrivet
kylskåp
(principskiss)

BRUKSANVISNING

UPPACKNING

Kontrollera att varan är felfri.

UPPSTÄLLNING

Om man vill att skåpet skall fungera bra, bör man följa de nedan angivna råden.

Inbyggda skåp

- Utrymmet innanför övre och nedre ventilationsgallret får inte blockeras eller användas som upplagsplats för varor vilket kan hindra luftcirkulationen.
- Fästjärn eller tipskydd, där sådana finns, skall vara ordentligt fastskruvade.

ELEKTRISK INSTALLATION

Skåpet levereras som standard med kabel och stickpropp för anslutning till 230 V 1-fas växelström, 50 Hz. Skåpet skall anslutas till elnätet över jordat uttag. Om detta inte finns, skall en elinstallatör rådfrågas innan skåpet tas i bruk.

Erforderlig säkring vid 230 V är 10 A. Använd trög säkring. Undvik om möjligt att ansluta annan elektrisk apparatur till samma säkring (propp) som kylskåpet.

TEMPERATURREGLERING

Temperaturen i kylskåpet är termostatreglerad. Termostatvredet sitter bakom nedre ventilationsgallret. Det är graderat • MIN 1 - 6 • MAX. Lägre temperatur (kallare) erhålls vid inställning på högre siffror eller närmare MAX, högre temperatur på lägre siffror eller närmare MIN.

Termostatläge 2 - 5, är lämpligt för livsmedelsförvaring. Vid högre omgivningstemperatur fordras en termostatinställning på högre siffror eller närmare MAX. Lagras frysvaror eller större kvantiteter färskvaror under längre tid fordras högre inställning (se Köldfack).

Tack vare att effekten sänks automatiskt när skåpet blivit nedkylt och höjs igen när temperaturen börjar stiga i skåpet, hålls strömförbrukningen på lägsta nivå.

MAX innebär att skåpet går kontinuerligt med full effekt.

KÖLDFACK

Köldfacket är främst avsett för isfrysning samt förvaring av djupfrysna varor. Köldfacksluckan är försedd med stjärnmärkning som har följande innebörd:



Köldfack märkta med två stjärnor kan användas för förvaring upp till två månader av mindre ömtåliga frysta varor. Glass, bär och juicer bör exempelvis inte förvaras så länge, och bör alltid placeras på köldfackets botten.

Fabrikantens rekommendationer beträffande lagringstid för djupfrysna varor bör i övrigt följas.

AVFROSTNING

Fuktigheten i luft och matvaror avsätter sig som frost på kylelementet och i köldfacket. Har ett frostlager avsatt sig på kylelementet, bör skåpet avfrostas. Ett tjockt frostlager isolerar och därmed minskas kyleffekten, vilket leder till ökad strömförbrukning.

Ta aldrig bort frost eller is med kniv eller annat vasst metallföremål, då detta kan vålla skador med reparationer som följd.

Manuell avfrostning

Kylskåpet töms först på sina varor. Huvudströmbrytaren sätts på 0. Droppskålen bör vara tömd. Låt dörren stå öppen under avfrostningen. Avfrostningen går fortare om man ställer in bunkar med hett vatten i skåpet.

När den är avslutad gör man rent skåpet (se Rengöring). Sätt huvudströmbrytaren på 1, lägg tillbaka varorna och stäng dörren.

Köldfacket måste avfrostas manuellt 2-3 gånger per år eller när frostlagret är ca. 5 mm. Djupfrysna varor tas ur och slås in i ett tjockt lager wellpapp, tidningar el. dyl. Huvudströmbrytaren sätts på 0.

Luckan till köldfacket får stå öppen. Förfar som under Manuell avfrostning.

AVSTÄNGNING

Om skåpet inte skall användas under en längre tid, skall man bryta strömmen till skåpet med strömbrytaren. Fropa av skåpet och köldfacket (se Avfrostning). Gör rent hela skåpet (se Rengöring) och **ställ dörren på glänt** (med hjälp av en tidning eller dylikt) **för ventilation**.

RENGÖRING

Ta för vana att regelbundet göra rent kylskåpet. Detta görs enklast i samband med avfrostning. Tvätta köldfack/frysfack och skåp invändigt och diska de uttagna tillbehören i ljumt vatten tillsatt med flytande syntetiskt diskmedel. Använd inte tvätt- eller diskmedel som är

parfumerade, inte heller skurpulver eller liknande. Torka ur skåpet grundligt. Kvarvarande fukt påskyndar nybildning av frost.

Skåpets dörr är försedd med en mjuk packning av plast, som förhindrar att fukt tränger in i skåpet. Det är viktigt att packningen inte förorenas med smör, fett eller liknande, då dessa ämnen med tiden förstör packningen. Sådana föroreningar bör snarast torkas bort.

ALLMÄNNA RÅD

Om skåpet inte ger kyla kontrollera då

- att stickproppen sitter ordentligt i vägguttaget
- att strömmen är påkopplad
- att termostatvredet står i rätt läge
- att säkringen är hel; det är ibland nödvändigt att ta ut den för att kontrollera detta
- att kylskåpet är avfrostat

Om orsaken till avbrottet inte finns med bland de uppräknade punkterna måste en auktoriserad serviceman tillkallas.

Detta skåp är försedd med ett överhettningsskydd.

En auktoriserad serviceman kan kontrollera huruvida detta löst ut eller ej.

Om uppbyggnaden av frostlager går onormalt fort bör man kontrollera att dörren verkligen sluter tätt mot skåpet. Ovarsamhet i transport, uppställning eller användning kan deformera tätninglisten och/eller gångjärnen.

LIVSMEDELSFÖRVARING

Placera alltid färsvaror direkt i kylskåpet så snart Ni kommer från butiken.

Förvara alltid livsmedlen i slutna kärl. Lägg aldrig in varm mat i kylskåpet, låt den svalna först.

TRANSPORTSKADOR

Skall omedelbart anmälas till den som ansvarat för transporten.

SERVICEÅTAGANDE

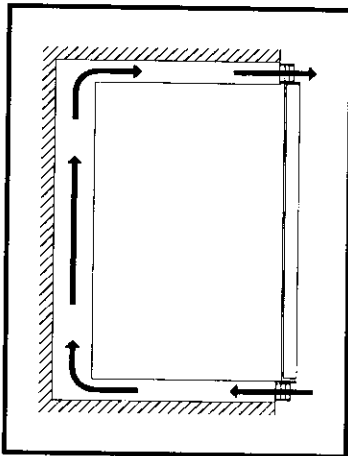
I Sverige gäller av EHL antagna bestämmelser och serviceåtagande. Se "EHL köpdokument" som du får av säljaren.

SERVICE OCH RESERVDELAR

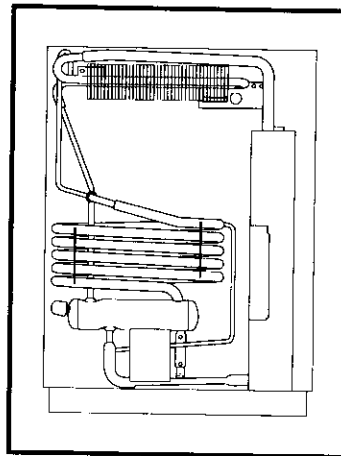
Kan erhållas från återförsäljaren eller AB Elektroservice (se "Hushållsmaskiner" i telefonkatalogens Gula Sidor). Uppge då produktnummer och modellbeteckning, som finns på dataskylten.

VARNING!

Varor som kan avge lättantändliga ångor får inte förvaras i kylskåpet.



Ventilation of built-in-refrigerators



Rear of absorption refrigerator (schematic diagram)

INSTRUCTIONS FOR USE

UNPACKING

Check that the refrigerator is undamaged.

LOCATION

In order always to have a refrigerator conveniently at hand, it should preferably be located in the kitchen or in its immediate vicinity. To ensure reliable and trouble-free operation, read the instructions below and follow them carefully.

Built-in refrigerators

- Do not use the space inside the top and bottom ventilation grilles for storage purposes as this may obstruct the circulation of air.
- Retaining brackets and the like, where provided, shall be screwed firmly in place.

ELECTRICAL INSTALLATION

As standard, refrigerators are supplied with a cable and plug for connection to a 230-volt, single-phase, 50 Hz AC mains supply. Connection to the mains shall be via an earthed outlet. If no earthed outlet is available, consult a qualified electrician before use.

A 10-amp fuse is required for a 230-volt mains supply. Use a time-lag fuse. If possible, avoid connecting other electrical appliances over the same fuse as that used for the refrigerator.

TEMPERATURE CONTROL

Refrigerator temperature is thermostat-controlled. Location of the thermostat knob is behind the lower ventilation grille. This knob is graduated • MIN 1 - 6 • MAX. A lower (colder) temperature will be obtained by setting the thermostat knob to a higher figure or closer to MAX, a higher temperature by setting it to a lower figure or closer